



TyfloCentrum
Pardubice, o.p.s.

Výroční zpráva za rok 2008

Poslání

Posláním společnosti je poskytovat sociální služby pro občany s těžkým zrakovým postižením - nevidomé a slabozraké, a občany s jiným zdravotním, zejména kombinovaným (zrakovým a jiným) postižením, které vedou k jejich integraci do společnosti, k jejich osobnímu rozvoji a větší míře seberealizace.



Cíle

Cílem služeb pro občany s těžkým zrakovým postižením je:

- podpora k samostatnému životu,
- poskytování odborných informací a pomoci,
- vytváření podmínek pro integraci a zapojení do společnosti,
- minimalizace psychologických, zdravotních, sociálních a ekonomických důsledků zrakového postižení.

TyfloCentrum Pardubice, o.p.s.

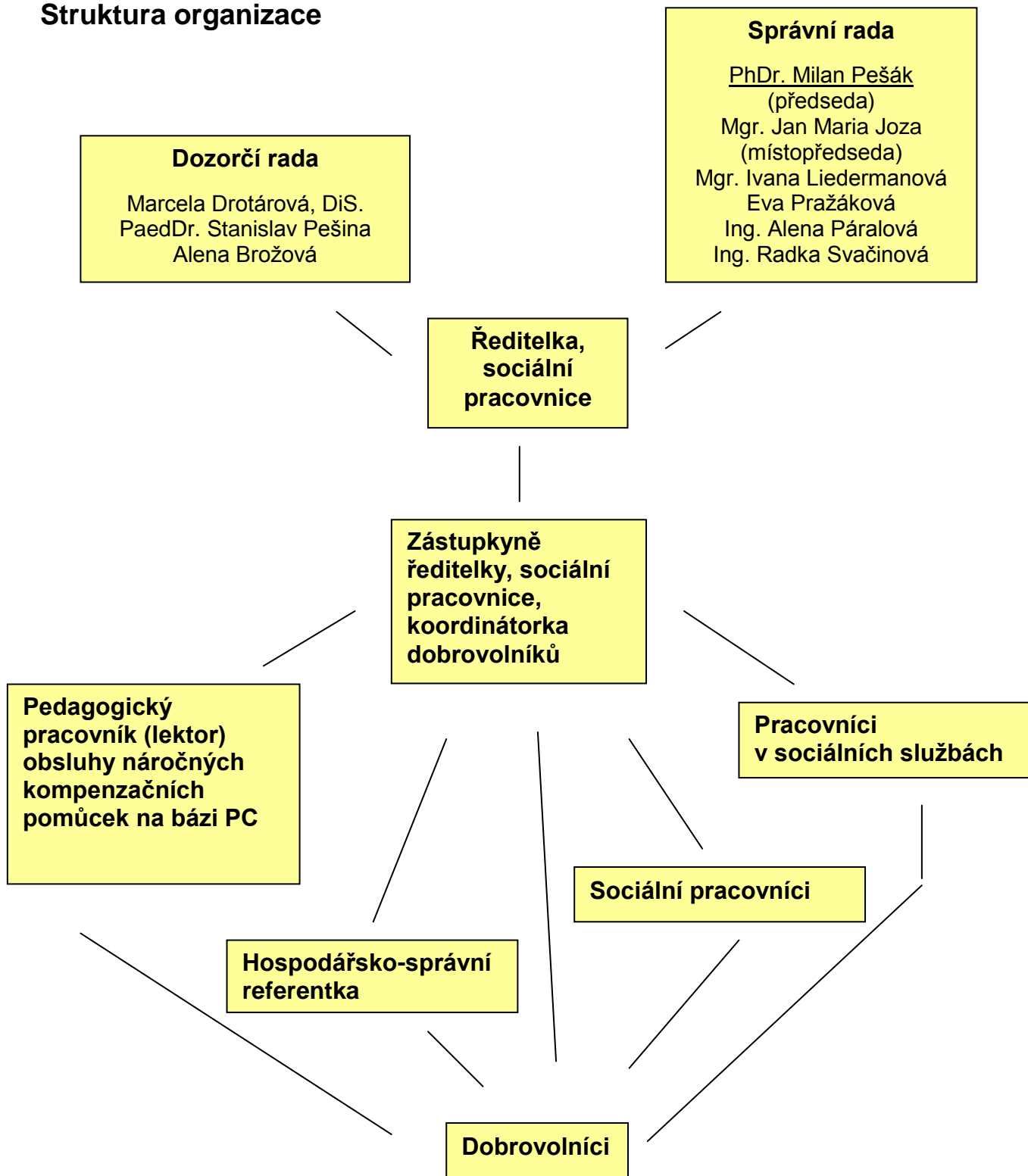
Obecně prospěšná společnost TyfloCentrum Pardubice, o.p.s. byla založena dne 16.9.2003 v Pardubicích Sjednocenou organizací nevidomých a slabozrakých České republiky (SONS ČR) se sídlem Krakovská 21, 110 00 Praha 1. Tuto společnost založila SONS ČR za účelem poskytování služeb definovaných v zakládací listině.

Registrace: Rejstřík obecně prospěšných společností vedený Krajským soudem v Hradci Králové oddíl O, vložka 92.



*nábř. Závodu míru 1961,
Pardubice 530 02
IČO: 259 97 343
tel: 466 500 615
e-mail:
pardubice@tyflocentrum.cz
web: www.tcpce.cz*

Struktura organizace



Organizační struktura TyfloCentra Pardubice, o.p.s.:

- správní rada a dozorčí rada
- ředitelka společnosti
- zástupkyně ředitelky
- jednotliví pracovníci
- dobrovolníci

Zaměstnanci TyfloCentra Pardubice, o.p.s.

Na počátku roku 2008 pracovalo v TyfloCentru Pardubice osm zaměstnanců, v průběhu roku přibyli dva zaměstnanci a dva zaměstnanci ukončili svůj pracovní poměr.

Pracovní tým:

- **Dana Stoklasová, DiS.**, ředitelka
- **Mgr. Lenka Vaněčková, roz. Jurenková**, zástupkyně ředitelky, sociální pracovníce
- **Barbora Pscherová, DiS.**, sociální pracovníce
- **Simona Kupcová**, hospodářsko-správní referentka, pracovníce v sociálních službách
- **Miroslava Žďárská**, sociální pracovníce
- **Mgr. Michal Morávek**, lektor obsluhy náročných kompenzačních pomůcek na bázi PC
- **Markéta Tamchynová**, sociální pracovníce
- **Radek Šmaha**, pomocný lektor kompenzačních pomůcek, pracovník v sociálních službách
- **Mgr. Veronika Cuprišinová**, sociální pracovníce
- **Petr Hromádko**, pracovník v sociálních službách

Dále TyfloCentrum Pardubice, o.p.s. zaměstnávalo dle mimořádných potřeb externí pracovníky.

Vzdělávání zaměstnanců:

V roce 2008 pracovníci absolvovali například:

- **Metodické dny** pořádané Tyflokabinetem SONS ČR pro lektory kompenzačních pomůcek - (60 hod) dva pracovníci
- **Stáž v Tyflokabinetu SONS ČR** - (16 hod) dva pracovníci
- **Výjezdní pracovní soustředění lektorů výpočetní techniky** pořádané Tyflokabinetem SONS ČR - (64 hod) dva pracovníci
- **Supervize pro celý tým TyfloCentra Pardubice, o.p.s.** - (5 hod)
- **Vzdělávání v oblasti Komunitního plánování sociálních služeb** - (60 hod) jeden pracovník
- **Přednášky s tematikou zrakového postižení** pořádané Univerzitou Hradec Králové - (4 hod) dva pracovníci
- **Kvalifikační kurz: Pracovník v sociálních službách se zaměřením na sociální poradenství a sociálně aktivizační služby pro seniory a lidi se zrakovým handicapem** pořádané Claritas, o.p.s - (160 vyuč.hod) tři pracovníci
- **Kvalifikační kurz: Pracovník v sociálních službách se zaměřením na průvodcovskou a předčitatelskou službu pro seniory a osoby se zdravotním postižením** pořádané Claritas, o.p.s. - (170 vyuč. hod) jeden pracovník

Charakteristika zařízení

TyfloCentrum Pardubice, o.p.s.
s pracovišti v Pardubicích,
Chrudimi a Litomyšli je centrem
denních služeb pro těžce zrakově
postižené - nevidomé a
slabozraké, a občany s jiným
zdravotním, zejména
kombinovaným (zrakovým a jiným
postižením) Pardubického kraje.

foto: Prostory pracoviště v Pardubicích



Historie

V roce 2000 se Sjednocená organizace nevidomých a slabozrakých České republiky (SONS ČR) v návaznosti na změny v územně správním uspořádání státu a samosprávy rozhodla zahájit postupné osamostatňování odborných služeb. Vedle TyfloServisu, celostátně působící obecně prospěšné společnosti, a Pobytového rehabilitačního a rekvalifikačního střediska Dědina, o.p.s., SONS ČR založila v některých krajích první krajská střediska sociálních služeb pro nevidomé a slabozraké s názvem TyfloCentrum, která kompletují a rozšiřují nabídku služeb pro osoby nevidomé a slabozraké a zavádějí nové služby podle regionálních poměrů a potřeb.

TyfloCentrum Pardubice, o.p.s. se přetransformovalo ze Střediska integračních aktivit SONS ČR, které v Pardubicích vzniklo v roce 2001.

TyfloCentrum Pardubice, o.p.s. bylo v září 2003 zapsáno do rejstříku obecně prospěšných společností. Do konce roku byly připravovány prostory pro činnost, dokumenty, a podávány žádosti o granty na rok 2004.

V roce 2004 začalo TyfloCentrum Pardubice, o.p.s. poskytovat služby uživatelům v Pardubicích a v Chrudimi, postupně byl vytvářen tým pracovníků a byly definovány jednotlivé činnosti a pravidla poskytování služeb.

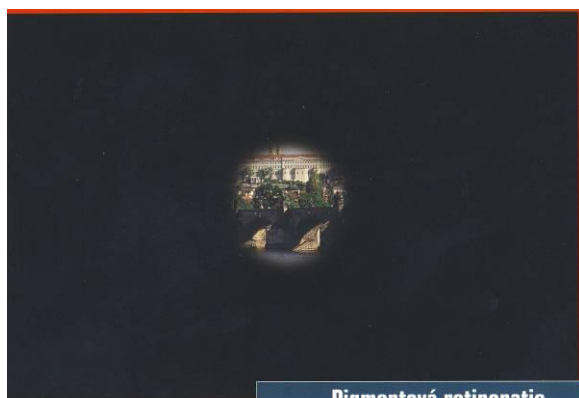


foto: Ukázka výrobků uživatelů služeb

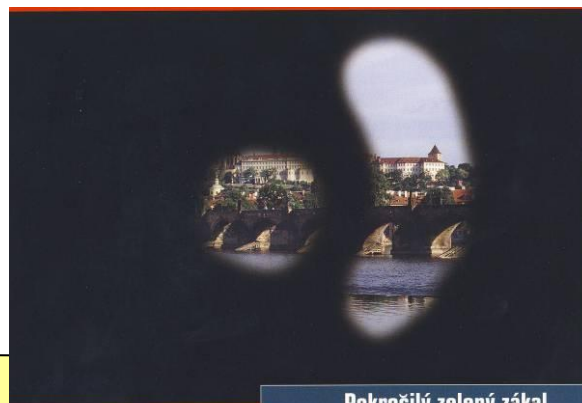
V následujících letech se podařilo služby stabilizovat a rozšířit. V roce 2006 se podařilo rozšířit služby a vytvořit poradenské místo v Litomyšli. TyfloCentrum Pardubice se v letech 2006-2008 věnovalo také realizaci projektů Evropské unie, spolufinancovaných Evropským sociálním fondem a státním rozpočtem České republiky. Cílem TyfloCentra Pardubice je i nadále poskytovat stávající rozsah služeb a pracovat na jejich zkvalitnění. Důkazem je i úspěšné zvládnutí inspekce na kontrolu kvality sociálních služeb v oblasti sociálně aktivizačních služeb v lednu 2008.

Cílová skupina TyfloCentra Pardubice, o.p.s.

Služby TyfloCentra Pardubice, o.p.s. jsou určeny všem osobám s těžkým zrakovým nebo kombinovaným (zrakovým a jiným) zdravotním postižením (případně jejich rodinným příslušníkům), kteří mají zájem řešit svou nepříznivou sociální situaci. Cílovou skupinou jsou osoby se zrakovým postižením žijící nebo působící na území Pardubického kraje ve věku od 16 let .

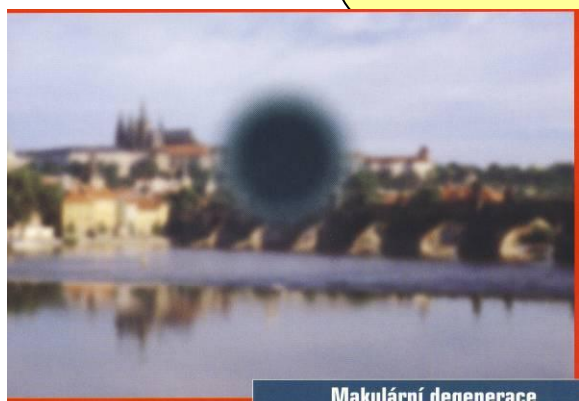


Pigmentová retinopatie

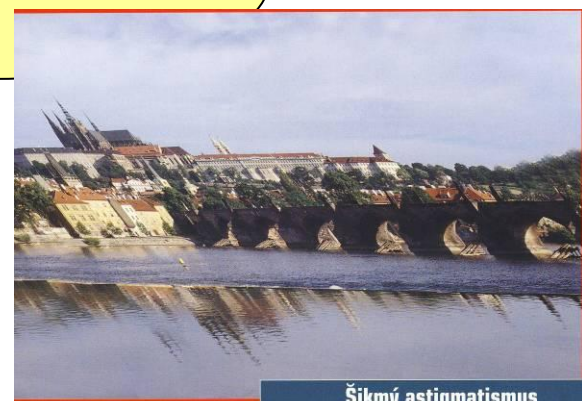


Pokročilý zelený zákal

foto: Příklady zrakového postižení



Makulární degenerace



Šikmý astigmatismus

V roce 2008 využívalo služeb TyfloCentra Pardubice, o.p.s. celkem 256 uživatelů. Někteří z nich navštěvovali středisko pravidelně, jiní využili nabídku služeb příležitostně. Za celý rok pracovníci TyfloCentra Pardubice zaznamenali cca 6000 kontaktů v délce přes 8 833 hodin. Nejvíce kontaktů bylo uskutečněno osobně.

Dostupnost služeb z hlediska cílové skupiny uživatelů služeb

TyfloCentra Pardubice, o.p.s.

▪ Dopravní dostupnost

Pracoviště v **Pardubicích** sídlí nedaleko autobusového i vlakového nádraží v centru města, kde je dobrá dopravní obslužnost.

Pracoviště v **Chrudimi** je v centru města asi 1 km od vlakového a autobusového nádraží.

Poradenské místo v **Litomyšli** je vzdáleno cca 300 metrů od autobusového nádraží a sídlí v budově městského úřadu.

▪ Časová dostupnost

Pracoviště Pardubice

nábř. Závodu míru 1961, 530 02

Pardubice

tel.: 466 500 615

web: <http://www.tcpce.cz>

email: pardubice@tyflocentrum.cz

Po 8 – 12, 13 – 16

Út 8 – 12, 13 – 16

St 8 – 12, 13 – 16

Čt 8 – 12

Pracoviště Chrudim

Městský park 274, 537 01 Chrudim

tel.: 469 623 368

St 8 – 12, 12³⁰ – 15

Čt 8 – 12

Pracoviště Litomyšl

J. E. Purkyně 918, 570 01 Litomyšl

(přízemí budovy Městského úřadu, sídlo soc. odboru)

tel.: 774 415 173

každé třetí pondělí v měsíci

8³⁰ – 12³⁰, po domluvě 13 – 15

Zájmové, sportovní a vzdělávací programy se konají i v pozdějších odpoledních a večerních hodinách.

▪ Finanční dostupnost

Služby TyfloCentra Pardubice jsou zdarma s výjimkou průvodcovské a předčitatelské služby, dále s výjimkou PC konzultací a kurzů obsluhy náročných kompenzačních pomůcek na bázi počítače. Kurzy mohou být hrazeny z příspěvku, který poskytují obecní úřady obcí s rozšířenou působností.

▪ **Bezbariérovost**

Na budově v Pardubicích, ve které TyfloCentrum Pardubice sídlí, je instalován akustický orientační majáček (viz obrázek). Část výukových i společenských prostor se nachází v přízemí a jsou přístupné i pro osoby s pohybovým postižením. Další prostory nacházející se v prvním patře, jsou bezbariérově upraveny pro osoby se zrakovým postižením.

Prostory TyfloCentra Pardubice v Chrudimi se nacházejí ve druhém patře, jsou také bezbariérově přístupné. Na obou pracovištích jsou k dispozici základní tyflopomůcky (pomůcky pro zrakově postižené).

Pracoviště v Litomyšli sídlí v přízemí budovy městského úřadu. I zde je bezbariérový přístup.



foto: Ozvučení budovy akustickým orientačním majáčkem

Služby TyfloCentra Pardubice, o. p. s.

Služby TyfloCentra Pardubice, jsou rozděleny na základní a doplňkové.

Základní sociální služby

- Průvodcovské a předčitatelské služby
- Odborné sociální poradenství
- Sociální rehabilitace
- Sociálně aktivizační služby

Doplňkové sociální služby

- Podpora pracovního uplatnění
- Poradenství při odstraňování architektonických a informačních bariér z hlediska osob se zrakovým postižením
- Osvětová činnost
- Dobrovolnický program

Základní služby

Průvodcovské a předčitatelské služby jsou terénní nebo ambulantní služby zaměřené na:

- zprostředkování kontaktu se společenským prostředím (doprovázení do zaměstnání, k lékaři aj.)
- pomoc při uplatňování práv
- při obstarávání osobních záležitostí.

Průvodcovské a předčitatelské služby



Někteří uživatelé využívají průvodcovskou službu pouze jedenkrát, např. návštěva města, jiní několikrát v měsíci. Nejčastějším důvodem doprovodu je návštěva lékaře či úřadu. Může se také jednat o pomoc s vyplněním formulářů, zapisováním či předčítáním. Tato služba je hrazena uživatelem, a

to 50 Kč/hod. Této služby využilo v roce 2008 cca 96 uživatelů, bylo uskutečněno cca 990 kontaktů. Průvodcovské služby na akce TyfloCentra Pardubice jsou poskytovány zdarma.





Poradenství probíhá většinou jako individuální konzultace s občany s těžkým zrakovým postižením spočívající v praktické pomoci při řešení jejich problémů, při komunikaci s úřady a v psychické podpoře.

Odborné sociální poradenství

Pracovníci TyfloCentra Pardubice poskytují:

- odborné sociálně právní poradenství
- odborné poradenství týkající se kompenzačních pomůcek (i jejich názorné předvedení, vyzkoušení a zapůjčení) - v TyfloCentru Pardubice je možné si prohlédnout více než padesát druhů kompenzačních pomůcek.



- odborné poradenství v oblasti odbourávání bariér - společně s příslušnými odbory měst, s příslušnými stavebními institucemi, projektanty, architekty a firmami se TyfloCentrum Pardubice podílí na odstraňování architektonických bariér z hlediska osob se sníženou schopností orientace



- zprostředkování kontaktu s navazujícími odbornými pracovišti
- základní poradenství

U služeb poradenství v roce 2008 bylo celkem uskutečněných přibližně 2200 kontaktů, které jsme zaznamenali od našich uživatelů, ale také od organizací a veřejnosti.

Součástí služby sociálního poradenství je vydávání interního časopisu KUKÁTKO,



KUKÁTKO

kteří vychází 6x ročně v nákladu 250 ks. KUKÁTKO dostává pravidelně 117 uživatelů služeb poštou ve zvětšeném černotisku, dále pak 120 uživatelů dostává časopis 6x ročně v elektronické podobě. 32 uživatelů si zvolilo zvukovou podobu KUKÁTKA na audio kazetě. Samozřejmě je také možné si časopis vyzvednout přímo v TyfloCentru Pardubice, či ho získat na prezentačních akcích.

Sociální rehabilitace

Služby sociální rehabilitace se uskutečňují na pracovištích TyfloCentra Pardubice nebo v místě bydliště uživatele. Součástí sociálně

rehabilitačních služeb jsou především aktivity založené na bázi motivace a zmírňování negativních dopadů zrakového postižení na psychiku člověka zrakově postiženého. Do služeb sociální rehabilitace společnosti patří vzdělávací aktivity, které vedou zrakově postižené k větší samostatnosti, zvyšují jim sebevědomí a napomáhají osobnímu rozvoji.

- Individuální výuka na náročných kompenzačních pomůckách se speciálními zvětšovacími programy nebo s hlasovou podporou na bázi PC, práce s elektronickými zápisníky či ozvučenými mobilními telefony
- Edukační kurzy – komunikace, sebeprezentace, sociálních dovedností, anglického jazyka, besedy s odborníky
- Skupinové kurzy zaměřené na rozvoj dovedností – drobné domácí a ruční práce, vaření aj.

Rekondice – vícedenní pobytové vzdělávací sociálně rehabilitační programy, kdy cílem vícedenního pobytu je naučit uživatele služeb něčemu novému či se zdokonalit v již naučené dovednosti.

Nácvik obsluhy náročných kompenzačních pomůcek

TyfloCentrum Pardubice nabízí kurzy obsluhy kompenzačních pomůcek v několika úrovních, které závisí na individuálních schopnostech a potřebách uživatelů služeb. Výuka probíhá dle dohody jak na pracovištích TyfloCentra Pardubice, tak v domácím prostředí uživatele.

Jedná se především o zaškolení v ovládnání:

- kompenzačních pomůcek na bázi PC spojenou s výukou práce s internetem
- digitálních zvětšovací lup
- digitálního čtecího přístroje s hlasovým či hmatovým výstupem pro nevidomé
- mobilního telefonu s hlasovým výstupem aj.

V loňském roce ukončilo nebo započalo individuální kurz nácviku obsluhy náročné kompenzační pomůcky celkem patnáct uživatelů služeb. Délka základního kurzu je 30 nebo 50 hodin.

V rámci práce na PC také TyfloCentrum Pardubice organizuje počítačový kroužek, který vznikl na základě podnětů uživatelů služeb.

Uživatelé služeb také ve velké míře využívají individuální PC konzultace.



foto: Angličtina



foto: Komunikace

Přehled kurzů probíhajících v TyfloCentru Pardubice, o.p.s.

Název kurzu	Počet kurzů	Počet uživatelů (opakovaně)
Komunikace	3	18
Turistická rekondice	1	5
Trénink paměti	4	33
Art dílna	1	7
PC kroužek	7	74
Angličtina	8	26
Naši kuchtíci	5	68
Šikovné ruce	9	62
Jednoduché dom. a ruční práce	2	12
Celkem	40	305



foto: PC kroužek



foto: Šikovné ruce



foto: Art dílna



foto: Naši kuchtíci

Sociálně aktivizační služby

Podstatnou část činnosti TyfloCentra Pardubice tvoří sociálně aktivizační služby, což jsou volnočasové aktivity, které poskytují uživatelům náplň volného času a zároveň rozvíjejí a obnovují jejich dovednosti. Všechny zájmové, sportovní a společenské aktivity jsou zároveň motivací ke společnému setkávání, procvičování samostatné orientace a sebeobsluhy, a používání širokého spektra dovedností. Službu využívají mladí lidé i senioři. Jsou jim nabízeny různé aktivity v různých časech od dopoledních hodin po večerní.



foto: Kinokavárna



foto: Výlet Křivoklát



foto: Výlet Jinonice



foto: „Kafíčko speciál“

Dále TyfloCentrum Pardubice pořádá besedy s odborníky z různých oblastí – kultura, zdravotnictví, sport, právní záležitosti apod. Cílem těchto aktivit je zvládnutí nebo prohloubení konkrétní dovednosti či schopnosti.

Pravidelné zájmové programy		
Název	Počet uskutečněných akcí	Počet uživatelů služeb (opakovaně)
Besedy	9	109
„Kafíčko o třetí“	21	295
Výlety	8	126
Divadlo	2	18
Grilování	2	47
Kinokavárna	5	57

Dalšími jednorázovými aktivitami byly: Návštěva solné jeskyně, Hudební odpoledne v Krajské knihovně, Masáže, Pojdte s námi ...



foto: Výlet na Sněžku

Sportovní aktivity

Velká pozornost je věnována možnostem sportovního vyžití, protože zrakové postižení s sebou většinou nese minimum pohybu, a tím i případné zdravotní problémy či snížení motorických schopností. V TyfloCentru Pardubice pravidelně probíhá relaxační cvičení, kuželky, jízda na dvojkolech, vycházky atd.

Sportovní programy		
Název	Počet uskutečněných programů	Počet uživatelů služeb (opakovaně)
Relaxační cvičení	5	27
Plavání	2	15
Kuželky	10	101
Dvojkola 6ti denní pobyt	1	16
Bowling	5	72
Horolezecká stěna	1	12
Bruslení	3	27

Celkem se v roce 2008 v rámci sociálně aktivizačních služeb uskutečnilo 78 akcí, kterých se zúčastnilo 955 uživatelů služeb (počítané opakované návštěvy).



foto: Kuželky



foto: Bruslení

Fotogalerie:



Doplňkové služby

▪ Podpora pracovního uplatnění

Podpora pracovního uplatnění spočívá v zajištění komplexu služeb, které vedou k získání a udržení placeného pracovního místa. V rámci této služby TyfloCentrum Pardubice poskytuje uživatelům služeb pomoc při:

- sestavování životopisů a motivačních dopisů
- vyhledávání pracovních nabídek

▪ Poradenství při odstraňování architektonických a informačních bariér z hlediska osob se zrakovým postižením

▪ Osvětová činnost

Osvětová činnost směřuje k široké veřejnosti, dále také k očním lékařům a institucím. Osvěta ve školách je uskutečňována především prostřednictvím zážitkových besed a seminářů.

V roce 2008 se zážitkových seminářů a prezentačních akcí zúčastnilo bez mála 1500 studentů a návštěvníků. Na všech těchto setkáních si mohli účastníci vyzkoušet některé každodenní úkony, které zvládají lidé se zrakovým postižením.

▪ Dobrovolnický program

Dobrovolník může pomoci člověku se zrakovým handicapem nejčastěji společným trávením volného času a při překonávání informačních bariér. Dobrovolníci TyfloCentra Pardubice se spolupodílí na organizaci a realizaci sociálně aktivizačních služeb, věnují se také průvodcovské a předčitatelské službě. Dobrovolnický program probíhá ve spolupráci se Sjednocenou organizací nevidomých a slabozrakých ČR.

V roce 2008 spolupracovalo TyfloCentrum Pardubice s jedenácti dobrovolníky, kteří dobrovolnické práci věnovali cca 567 hodin.

Další aktivity:

- Vyhledávání uživatelů služeb
- Terénní práce
- Účast při realizaci veřejné sbírky „Bílá pastelka“
- Praxe studentů vyšších odborných a vysokých škol
- Zážitkové semináře

Prezentace na akcích:

- „Bambiriáda“
- „Den zdraví“ v Pardubicích a Chrudimi
- „Den otevřených dveří“
- „Běh naděje“
- „Evropský den bez aut“



foto: Osvěta a prezentační akce

Finanční zpráva

Náklady a výnosy v druhovém členění za rok 2008

NÁKLADY v tis.:

Spotřebované nákupy celkem	117
Spotřeba materiálu	98
Spotřeba energie	19
Služby celkem	697
Opravy a udržování	41
Cestovné	85
Náklady na reprezentaci	9
Ostatní služby	562
Osobní náklady celkem	2033
Mzdové náklady	1518
Zákonné sociální pojištění	515
Daně a poplatky celkem	10
Ostatní náklady celkem	48
Kurové ztráty	0
Jiné ostatní náklady	48
Poskytnuté příspěvky celkem	1
Náklady celkem	2906

VÝNOSY v tis.:

Tržby za vlastní výkony a za zboží celkem	134
Ostatní výnosy celkem	151
Přijaté příspěvky celkem	75
Provozní dotace celkem	2593
Výnosy celkem	2953

HOSP. VÝSLEDEK v tis.:

Výsledek hospodaření před zdaněním	47
---	-----------

AKTIVA v tis.:

	Stav k prvnímu dni účetního období 1.1.2008	Stav k poslednímu dni účetního období 31.12.2008
Dlouhodobý majetek celkem	0	0
Dlouhodobý nehmotný majetek celkem	13	13
Dlouhodobý hmotný majetek celkem	673	708
Oprávký k drobnému dlouhodobému hmotnému majetku	-673	-708
Oprávký k drobnému dlouhodobému nehmotnému majetku	-13	-13
Krátkodobý majetek celkem	412	564
Pohledávky celkem	299	50
Odběratelé	10	0
Poskytnuté provozní zálohy	43	50
Ostatní pohledávky	0	0
Nároky na dotace a ostatní zúčtování se státním rozpočtem	246	0
Krátkodobý finanční majetek celkem	77	499
Pokladna	25	39
Účty v bankách	52	460
Jiná aktiva celkem	36	15
Náklady příštích období	14	15
Příjmy příštích období	22	0
Aktiva celkem	412	564

PASIVA v tis.:

Vlastní zdroje celkem	276	322
Jmění celkem	289	288
Vlastní jmění	151	151
Fondy	138	137
Výsledek hospodaření celkem	-13	34
Účet výsledku hospodaření	0	47
Nerozdělený zisk, neuhrazená ztráta minulých let	46	-13
Cizí zdroje celkem	136	242
Krátkodobé závazky celkem	136	242
Dodavatelé	1	6
Ostatní závazky	18	18
Zaměstnanci	0	92
Závazky k institucím sociálního zabezpečení a veřejného zdravotního pojištění	0	52
Daň z příjmů	0	0
Dohadné účty pasivní	49	69
Ostatní krátkodobé finanční výpomoci	68	0
Pasiva celkem	412	564

Výrok auditora

Zpráva auditora vedení obecně prospěšné společnosti TyfloCentrum - Pardubice o.p.s.

Provedl jsem audit přiložené účetní závěrky účetní jednotky **TyfloCentrum – Pardubice o.p.s.** IČ 25997343 k 31. prosinci 2008. Za sestavení účetní závěrky jsou odpovědné statutární orgány účetní jednotky. Mojí úlohou je vyjádřit na základě auditu výrok o této účetní závěrce.

Audit jsem provedl v souladu se Zákonem o auditorech a Komoře auditorů České republiky a auditorskými směrnicemi Komory auditorů České republiky. Tyto směrnice požadují, aby byl audit naplánován a proveden tak, aby auditor získal přiměřenou jistotu, že účetní závěrka neobsahuje významné nesprávnosti. Audit zahrnuje výběrovým způsobem provedené ověření úplnosti a průkaznosti částek a informací uvedených v účetní závěrce.

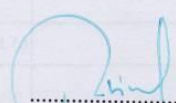
Audit rovněž zahrnuje posouzení správnosti a vhodnosti použitých účetních zásad a významných odhadů učiněných společností a zhodnocení celkové prezentace účetní závěrky. Jsem přesvědčen, že provedený audit poskytuje přiměřený podklad pro vyjádření výroku.

Podle mého názoru, účetní závěrka ve všech významných ohledech podává věrný a poctivý obraz aktiv, pasiv a finanční situace účetní jednotky **TyfloCentrum – Pardubice o.p.s.** k 31. prosinci 2008 a výsledek hospodaření za rok 2008 v souladu se zákonem o účetnictví a předpisy České republiky.

„ výrok bez výhrad “

Účetní jednotka vykazuje hodnotu aktiv ve výši 564 tis. Kč, cizí zdroje ve výši 242 tis. Kč.

V Praze, dne 18. května 2009


Ing. František Meierl
auditor-č. osvědčení 1160



Přílohy: - Rozvaha
- Výkaz zisku a ztráty
- Příloha k UZ

Partneři a sponzoři TyfloCentra Pardubice, o.p.s. v roce 2008

Krajský úřad Pardubického kraje
Statutární město Pardubice
Městský úřad Chrudim
Ing. Alena Páralová
RCD Radiokomunikace
Awos, s.r.o.
Lions Club
České dráhy
Univerzita Pardubice
Domov mládeže Rožkova
Vyšší odborná škola Pardubice
MŠ Závodu míru
KD Dubina
www.chrudimka.cz
ÚMO Pardubice I - střed
ÚMO Pardubice II – Polabiny
ÚMO Pardubice IV – Pardubičky
ÚMO Pardubice V – Dukla

MO Pardubice VI se sídlem ve
Svítkově
ZŠ Dašice
Zdravé město Chrudim
Sjednocená organizace nevidomých
a slabozrakých ČR
TyfloCentra v jiných regionech ČR
Tyfloservis, o.p.s. Hradec Králové
Pobytové rehabilitační a rekvalifikační
středisko Dědina, o.p.s.
Jiří Ugorný
Krajská knihovna Pardubice
Jiří Břetenář
Ing. Tomáš Pešina

Drobní dárci:

Zuzana Pithartová, manželé Kolářovi

Za podporu také děkujeme všem lektorům, dobrovolníkům a partnerům, kteří ve svém volném čase a bez nároku na odměnu pomohli realizovat programy TyfloCentra Pardubice:

PaedDr. Stanislav Pešina, Jana Švejdová, Mirka Sedláčková, Václav Webr,
Ing. Jiřina Hříšná, Karol Maar (Mlýn v Písečné), Mgr. Ehlová a Mgr. Češka (Bílý kruh
bezpečí), Zuzana Grohová (Hudební odpoledne v Krajské knihovně), manželé Slabí,
Mgr. Marta Novotná aj.
Besídky – MŠ nábr. Závodu míru 1961, Základní škola Dašice, ZUŠ Polabiny

Děkujeme všem dobrovolníkům, kteří ve svém volném čase pomáhají realizovat dobrovolnický program.



PARDUBICE



MĚSTO CHRUDIM



PARDUBICKÝ KRAJ

www.Chrudimka.cz

NEZÁVISLÝ PRŮBĚŽNÍK Z CHRUDIMI A OKOLÍ



GE Money
ČESKÁ REPUBLIKA



LIONS CLUB



PARDUBICE

V Pardubicích, 30.5.2009

Výroční zpráva TyfloCentra Pardubice, o.p.s za rok 2008, byla schválena na jednání správní rady dne 18.6.2009

Účetní závěrka i Výroční zpráva za rok 2008 byla přezkoumána dozorčí radou dne 7.4.2009

Úřední hodiny: TyfloCentrum Pardubice, o.p.s.

Pracoviště Pardubice

nábř. Závodu míru 1961, 530 02 Pardubice
tel.: 466 500 615

Po 8 – 12, 13 – 16

Út 8 – 12, 13 – 16

St 8 – 12, 13 – 16

Čt 8 – 12

Pracoviště Chrudim

Městský park 274, 537 01 Chrudim
tel.: 469 623 368

St 8 – 12, 12³⁰ – 15

Čt 8 – 12

Pracoviště Litomyšl

J. E. Purkyně 918, 570 01 Litomyšl
(přízemí budovy Městského úřadu, sídlo soc. odboru)
tel.: 774 415 173

každé třetí pondělí v měsíci

8³⁰ – 12³⁰, po domluvě 13 - 15

web: <http://www.tcpce.cz>

e-mail: pardubice@tyflocentrum.cz

Doporučujeme

svou návštěvu telefonicky objednat